

Объект: «Ремонтно-реставрационные работы и приспособление под современное использование административного здания "Дом правительства" (объект культурного наследия (памятник истории и культуры федерального значения "Здание Дома Советов"), расположенного по адресу Чувашская Республика, г. Чебоксары, пл. Республики д.1»

ПРОЕКТНАЯ ДОКУМЕНТАЦИЯ

Раздел 2: Схема планировочной организации земельного участка (ПЗУ)

Заказчик:

Министерство строительства, архитектуры и жилищно-коммунального хозяйства
Чувашской Республики

Том 2 3857/1-ПЗУ



2018 год

Согласовано			
Инд. № подл.			
Подп. и дата			
Взам. инв. №			

Раздел 2.

2.1 Характеристика земельного участка, предоставленного для размещения объекта капитального строительства

Раздел «Схема планировочной организации земельного участка» разработан на основании задания на проектирование, в соответствии с действующими нормами, правилами и стандартами:

Правила землепользования и застройки в городском округе Чебоксары, Чувашской Республики.

СП 251.1325800.2016 Здания общеобразовательных организаций. Правила проектирования

СП 1.13130.2009. Учебные заведения, научные и проектные организации, учреждения управления (класс Ф4)

СП 59.13330.2012 «СНиП 35-01-2001 Доступность зданий и сооружений для маломобильных групп населения»;

СанПиН 2.2.1/2.1.1.1200-03 «Санитарно-защитные зоны и санитарная классификация предприятий, сооружений и иных объектов»;

Федеральный закон Российской Федерации от 22 июля 2008 г. N 123-ФЗ "Технический регламент о требованиях пожарной безопасности»;

СП 4.13130.2013 «Системы противопожарной защиты. Ограничение распространение пожара на объектах защиты»;

СНиП III-10-75 "Благоустройство территорий".

Существующее Административное здание исполнительной власти Чувашской Республики является памятником архитектуры федерального значения. Здание располагается на площади Республики, к которой с двух сторон примыкает улица Ленинградская и городской сквер.

Участок реконструируемого здания граничит с территорией здания "Педагогический университет" и с жилой застройкой.

Реконструкция Административного здания и проектирование обслуживающих сооружений ведется согласно существующего участка.

Площадка реконструируемого здания «Дома советов» расположена на площади Республики, дом 1, в центральной части г. Чебоксары.

Система координат - МСК-21. Система высот - Балтийская

Инженерно-геологические условия

3.1 В геоморфологическом отношении площадка изысканий представляет собой правобережный склон долины р. Чебоксарка (ныне Чебоксарский залив), рельеф площадки техногенно-спланированный (район исторической застройки); поверхность ровная с отметками

101.0 до 102.5 мБС с общим уклоном на северо-запад.

Изм.	Кол.	Лист	№ док.	Подп.	Дата

Изм.	Кол.	Лист	№ док.	Подп.	Дата	3857/1-ПЗУ.ПЗ	Лист
							1

По данным маршрутов рекогносцировочного обследования в период проведения изысканий площадка представляла собой освоенную территорию, рельеф с нивелирован насыпными грунтами. Площадь перед восточным фасадом здания и дворовая часть территории, при мыкающая к зданию с севера и северо-запада, почти полностью асфальтирована, имеются небольшие газоны. С юга и юго-запада к зданию примыкает ведомственный фруктовый сад, площадка осложнена подземными коммуникациями (газопровод, канализация, водопровод, электрокабели и связь).

3.3 Площадка изысканий относится к II В климатическому поясу. Климат в районе изысканий умеренно-континентальный, с умеренно теплым летом и умеренно суровой и снежной холодной зимой. Согласно СП 131.13330.2015 «Строительная климатология», по данным метеостанции г. Чебоксары, среднегодовая температура воздуха составляет плюс 3°С. Годовой ход осадков по району, по многолетним данным, характеризуется преобладанием осадков в теплый период с апреля по октябрь в количестве 371 мм, за холодный период с ноября по март – 160 мм. Среднегодовая годовая сумма осадков составляет 531 мм.

Период с отрицательной температурой длится с ноября по март. Типично же зимним режимом погоды характеризуются три календарных зимних месяца - декабрь, январь и февраль. Почти в половине всех зим наиболее холодным бывает январь. Средняя температура зимних месяцев составляет минус 9°С, средняя температура наиболее холодной пятидневки с обеспеченностью 0.98 равна минус 35°С, абсолютный зафиксированный минимум температуры минус 44°С.

Период с положительной температурой длится в среднем с апреля по октябрь и имеет среднемесячную температуру плюс 11.7°С, температура воздуха с обеспеченностью 0.98 равна плюс 25.9 °С, абсолютный зафиксированный максимум температуры соответствует плюс 39°С.

Среднемесячные и среднегодовые значения температуры воздуха, °С

Таблица 3.1

Характеристика	I	II	III	IV	V	VI	VII	VIII	IX	X	XI	XII	ГОД
Средняя	-13,0	-12,4	-6,0	3,6	12,0	16,5	18,6	16,9	10,8	3,3	-3,7	-10,0	3,0

Формирование ветрового режима связано с западным переносом циклонов из Атлантики и южных морей, а также вторжениями холодного арктического воздуха. Для территории не характерны сильные ветра. Число дней с ветром более 15 м/сек. в среднем составляет 38 в год.

В течение года преобладают ветры западных и юго-западных направлений: весной и осенью - юго-западные, летом - северо-западные, зимой - западные и юго-западные. Повторяемость ветров составляет 40%. Наименьшая повторяемость ветров восточного и северо-восточного направлений составляет 10%. Штили составляют 10% от всех случаев.

Средняя многолетняя скорость ветра составляет 5,5 м/с. Наибольшие скорости ветра отмечаются в весенне-зимний период - в январе скорость ветра составляет 6,5 м/с. Летом ветровой обмен ослабевает и в июле скорость ветра составляет 4,1 м/с. Максимальные порывы ветра составляют до 23м/с.

Изн. № подл.	Подп. и дата	Взам. инв. №

Изм.	Кол.	Лист	№ док.	Подп.	Дата	3857/1-ПЗУ.ПЗ	Лист
							2

Зимой дневные и ночные скорости ветра отличаются незначительно. В теплое время года, особенно летом, наблюдается четкий послеполюденный максимум скорости. Днем ветер почти в два раза сильнее, чем ночью.

Район характеризуется частыми метелями, за зиму отмечается в среднем 50 дней с метелями. Метелевый перенос начинается при скорости ветра от 6 м/сек. и выше.

На территории нередки туманы, особенно в осенне-зимний период. За год бывает 37 дней с туманами, когда затрудняется работа транспорта.

Нормативное значение ветрового давления (W_0 , кПа) составляет 0,23 кПа, согласно СП 20.13330.2016, Таблица 11.1 (I ветровой район по карте 2 приложение Е).

Устойчивый снежный покров образуется в 3 декаде ноября, среднемноголетняя мощность снегового покрова - 5-10 см в ноябре-декабре, в середине зимы - 20-25 см. Сходит снег в 1-2 декаде апреля. Высота снежного покрова в г. Чебоксары (норма ~ 38 см). Максимальная высота снега составляет ~ 82 см. Средняя плотность снега колеблется в пределах от 0,24 до 0,35 г/см³ (норма 0,28-0,35 г/см³)

Нормативные значения веса снегового покрова (S_g , кПа) на 1 м² горизонтальной поверхности земли принято – 2.0 кПа, согласно СП 20.13330.2016, Таблица 10.1 (IV снеговой район по карте 1 приложение Е).

Устойчивое промерзание грунтов наблюдается с конца ноября на глубину 35-60 см (максимум в малоснежные суровые зимы - 90-155 см). Оттаивание грунтов происходит в начале апреля.

Нормативная глубина промерзания глинистых грунтов для района изысканий определяется, согласно СП 22.13330.2011 (п. 5.5.3) по формуле и составляет - 1.55 м.

Геологическое строение площадки до исследованной глубины (18.0 м) представлено толщей четвертичных отложений различного возраста и генезиса, подстилаемых элюви- альными породами северодвинского и вятского ярусов верхнепермского отдела (eP_{3s+v}).

Условия залегания литологических разновидностей отложений представлены на инженерно-геологических разрезах I-I÷XII-XII (прил. Ю), а их послойное описание приведено в геолого-литологических колонках скважин (прил. Я).

По данным лабораторных испытаний с учетом геологического строения и литологических особенностей грунтов, результатов статического зондирования, архивных материалов и в соответствии с СП 11-105-97, часть III, ГОСТами 25100-2011 и 20522-2012 на исследованной территории выделяется 13 инженерно-геологических элементов (ИГЭ). Наименование грунтов ИГЭ №№ 10, 10а определены в соответствии с СП 11-105-97, часть III, п.8.1.14, 8.1.16, ГОСТ 25100-2011, табл.Б.9 - Б.12. Наименование грунта ИГЭ № 8 определено в соответствии с СП 11-105-97, часть III, п.8.1.13, ГОСТ 25100-2011, табл.Б.16, Б.17, Б.19 - Б.21, В.3. С поверх-

ности земли и до глубины изучения 18.0 м геолого-литологическое строение участка изысканий представляется следующим сводным инженерно-геологическим разрезом.

Сводный краткий инженерно-геологический разрез приведен ниже в таблице 4.1.

Таблица 4.1

Геологический возраст и генетический индекс	№ ИГЭ	Описание грунтов		Мощность, м	
		от	до	от	до

Инд. № подл.	Подп. и дата	Взам. инв. №

Изм.	Кол.	Лист	№ док.	Подп.	Дата	3857/1-ПЗУ.ПЗ	Лист
							3

1	2	3	4	5
tQ _{IV}	1	Насыпной слой неоднородный: асфальт с песчано-щебенистой подготовкой, ниже суглинистый грунт, с включением строительного мусора до 10% алевритовый	0.3	2.7
dQ _{III-IV}	1a	Суглинок тяжелый пылеватый, твердый, полутвердый, коричневый, темно-коричневый, с точками гумуса, с прожилками ожелезнения	0.4	1.2
prQ _{III}	2	Суглинок легкий песчанистый, твердый, полутвердый, коричневый, светло-коричневый, прослоями просадочный, макропористый, с точками гумуса, с прожилками ожелезнения, с тон-	0.7	5.6
	3	Суглинок легкий пылеватый, непросадочный, тугопластичный, коричневый, светло-коричневый, макропористый, с точками гумуса, с прожилками ожелезнения, с тонкими прослойка-	6.4	10.4
pdQ _{II}	4	Суглинок тяжелый, пылеватый, полутвердый, линзами с включениями дресвы карбонатных пород и гнезд глины	0.7	3.6
	5	Дресвяный грунт с песчаным заполнителем, коричневый, серовато-коричневый, с линзами гравелистых песков, участками обводнённые	0.8	2.0
eQ(P _{3s+v})	6	Глина элювиальная легкая пылеватая, твердая, полутвердая, слабонабухающие, коричневая, серовато-коричневая, с прослойками алевритов	0.3	3.3
	7	Алеврит элювиальный твердый, полутвердый, коричневый, ненабухающий, с линзами глины	0.3	1.6
eP _{3s+v}	8	Глина легкая пылеватая, твердая, полутвердая, ненабухающая, непросадочная, красновато-коричневая, коричневая, комковатая, трещиноватая, выветрелая, с линзами и прослоями алевритов зеленовато-серых, с гнездами мергелей серых, ро-	0.5	12.2
	9	Алевриты тяжелые пылеватые, твёрдые и полутвёрдые, ненабухающие, коричневые, с прослоями глины красновато-коричневой	1.0	3.1
	10	Пески пылеватые (песчаник выветрелый до состояния песка) неоднородные, малой и средней степени водонасыщения, средней плотности, коричневые, глинистые, с гнездами темно-красной глины, ожелезненные, с линзами прочных песчаников, с прослоями мергеля, мощностью 20-30 см, с тонкими прослойками извест-	0.3	1.8

Изм. № подл.	Подп. и дата	Взам. инв. №

Изм.	Кол.	Лист	№ док.	Подп.	Дата

3857/1-ПЗУ.ПЗ

Лист
4

eP _{3s+v}	10a	Пески пылеватые (песчаник выветрелый до состояния песка) неоднородные, водонасыщенные, плотные, коричневые, глинистые, с гнездами темно-красной глины, с линзами прочных песчаников, с прослоями мергеля, мощностью 20-30 см, с тонкими прослойками известняка (5-10 см)	0.3	4.2
	11	Мергели известковые с содержанием Ca(CO ₃) ² 53 - 62%, ненабухающие, серые, темно-серые, выветрелые, трещиноватые, линзами с глинистым заполнителем.	0.7	1.3

Подземные воды на период изысканий (ноябрь 2018 г.) до глубины бурения 18.0 м вскрыты во всех скважинах на глубинах 6.7-11.6 м (абс.отметки 90.1-95.7 м). Установившийся уровень зафиксирован на тех же глубинах и абсолютных отметках. Приурочены подземные воды к суглинкам тугопластичным ИГЭ № 3, дресвяному грунту ИГЭ № 5, пескам водо- насыщенным ИГЭ № 10а, к прослоям песков в глинах трещиноватым ИГЭ № 8. Воды не напорные, водоупором служат верхнепермские глины ИГЭ № 8. Питание подземных вод про- исходит за счет инфильтрации атмосферных осадков и, возможно, частично из-за утечек из водонесущих коммуникаций. Разгрузка происходит в северо-западном и западном направлении, в сторону Чебоксарского залива, расстояние до залива ~ 350 м, где урез воды - 69.0 мБС (данные взяты из архивных материалов по объекту: «Модернизация инженерно-технических и коммунальных сетей Красной площади и набережной залива г. Чебоксары», выполнены отделом изысканий института «Чувашгражданпроект», 2014 г. Отсюда следует, что вода Чебоксарского залива гидравлически не оказывает влияния на горизонт подземных вод площадки изысканий, т.к. она гипсометрически расположена на более низких отметках.

Гидрогеологические условия площадки по архивным данным (заказ 8735) на момент изысканий 2010-2013 г.г. до исследованной глубины 15.0 м характеризуются наличием одного горизонта не напорных подземных вод, вскрытого на глубинах 8.2 – 11.8 м (абс. отметки 89.8 - 94.3 м). Таким образом можно сделать вывод, что за 8 лет уровень подземных вод не изменился.

2.2 Обоснование границ санитарно-защитных зон объектов капитального строительства в пределах границ земельного участка

Участок строительства расположен за пределами санитарно-защитных зон объектов и производств, являющихся источниками воздействия на среду обитания и здоровье человека.

Санитарно – защитные зоны на проектируемом участке обеспечены:

- 1) от площадок различного назначения более 15,0м;
- 2) от площадки для мусоросборников до окон здания более 20,0м.

Изн. № подл.	Подп. и дата	Взам. инв. №

Изм.	Кол.	Лист	№ док.	Подп.	Дата	3857/1-ПЗУ.ПЗ	Лист
							5

2.3 Обоснование планировочной организации земельного участка в соответствии с градостроительным и техническим регламентами либо документами об использовании земельного участка

Основные виды разрешенного использования земельного участка: согласно правилам землепользования и застройки г. Чебоксары.

2.4 Техничко-экономические показатели земельного участка, предоставленного для размещения объекта капитального строительства

Техничко-экономические показатели земельного участка в границах благоустройства

Таблица 1а

№ п/п	Наименование	Ед. изм.	Итого
	Площадь участка благоустройства	га	24 696.2
1	Площадь застройки зданий и сооружений		5 305.9
2	Площадь твердых покрытий участка*	м ²	12 476
3	Площадь озеленения	м ²	6 914.3

2.5 Обоснование решений по инженерной подготовке территории, в том числе решений по инженерной защите территории

9.1 Площадка реконструируемого здания «Дома советов» расположена на площади Республики, дом 1, в центральной части г. Чебоксары. Площадка реконструируемого здания «Дома советов» расположена на площади Республики, дом 1, в центральной части г. Чебоксары.

По инженерно-геологическим условиям площадка изысканий для строительства по совокупности факторов (таблица 9.0) относится к III категории сложности, согласно СП 47.13330.2016 Приложение Г (обязательное).

Таблица 9.1

Факторы	Категории сложности инженерно-геологических условий	Принятая категория
геоморфологические условия	Площадка (участок) в пределах одного Геоморфологического элемента. Поверхность горизонтальная, нерасчлененная	I

Взам. инв. №
Подп. и дата
Инв. № подл.

Изм.	Кол.	Лист	№ док.	Подп.	Дата	3857/1-ПЗУ.ПЗ	Лист
							6

Геологические в сфере взаимодействия здания с геологической средой	Более четырех различных по литологии слоев. Мощность резко изменяется. Линзовидное залегание слоев.	III
Гидрогеологические в сфере взаимодействия зданий и сооружений с геологической средой	Один выдержанный горизонт подземных вод с однородным химическим составом	I
Геологические и инженерно-геологические процессы, отрицательно влияющие на условия строительства и эксплуатации зданий	Имеют широкое распространение и оказывают решающее влияние на выбор проектных решений	III
Специфические грунты в сфере взаимодействия зданий и сооружений с геологической средой	Имеют широкое распространение и оказывают решающее влияние на выбор проектных решений	III
Техногенные воздействия и изменения освоенных территорий	Техногенное воздействие оказывают существенное влияние на выбор проектных решений	III

2.6 Описание организации рельефа вертикальной планировкой

План организации рельефа разработан на топосъемке М1:500 выполненной отделом топографии ООО «ГИИЗ» в ноябре 2018г, с учетом существующей застройки и с сохранением рельефа участка. «Посадка» здания на участок определена существующим рельефом с учетом относительных отметок входных площадок, принятых в проекте, конструктивных и планировочных особенностей проектируемого здания, а также обеспечения нормативных уклонов для водоотвода и увязания с отметками прилегающей территории.

Продольные уклоны по проезду составляют от 5 ‰ до 87 ‰, а поперечные 20 ‰, а по тротуарам поперечный – 10 ‰ и 35 ‰.

За отметку 0,000 принята отметка пола стоянки, что соответствует отм. 147,33 м.

Отвод поверхностных и талых вод осуществляется по лоткам и проездам.

Растительный слой на участке снимается и хранится для последующего использования при озеленении территории.

2.7 Описание решений по благоустройству территории.

В комплекс работ по благоустройству территории входит строительство и реконструкция автомобильных проездов, площадок и дорог, расположенных вокруг проектируемого здания, что обеспечивает проезд пожарных машин и транспорта, обслуживающего учреждение.

Инд. № подл.	Подп. и дата	Взам. инв. №

Изм.	Кол.	Лист	№ док.	Подп.	Дата	3857/1-ПЗУ.ПЗ	Лист
							7

Для сбора отходов на территории хозяйственной зоны оборудуется площадка, на которую устанавливаются мусоросборники (контейнеры). Площадка размещается на расстоянии не менее 20,0 м от окон кабинетов и оборудуется водонепроницаемым твердым покрытием, размеры которого превышают площадь основания контейнеров на 1,0 м во все стороны.

В контейнерах временно хранятся бытовые отходы. Вывоз осуществляется 2 раз в неделю спецтранспортом на полигон твердых бытовых отходов.

Свободная от застройки территория участка озеленяется посевом многолетних трав и кустарника.

Проезды, площадки, тротуары, площадка для стоянки машин, запроектированы с асфальтобетонным покрытием с бортовым камнем по ГОСТ 6665-91 «Камни бортовые бетонные и железобетонные». Тротуар по периметру здания учреждения, включая отмостку шириной 1,0 м, выполнен из асфальтобетона. В местах прохождения инвалидных колясок предусмотрен пониженный бордюр.

Расчет парковок для автомобилей ведется согласно нормативному правовому акту органов местного самоуправления города Чебоксары, правилам землепользования и застройки г. Чебоксары, табл. № 3 – для государственных учреждений на 100 человек и посетителей требуется 30 машино мест. В проектируемом здании 217 чел., так же в существующем здании 200 чел. В проекте предусмотрены парковки автомобилей в количестве 161 машино места, что соответствует требованиям.

Территория учреждения имеет наружное искусственное освещение.

Основной подъезд к проектируемому зданию предусмотрен с улицы Ленинградской. Площадка ожидания запроектирована с установкой бетонного бортового камня БР 100.30.15 в местах сопряжения с тротуаром и газоном. Подъезд пожарных машин предусмотрен с двух продольных сторон.

Проектом предусмотрено комплексное благоустройство и озеленение. Вдоль тротуаров высаживаются кустарники и деревья.

2.8 Зонирование территории земельного участка

На территории учреждения выделены следующие зоны: зона отдыха в проектируемом сквере, техническая зона с расположением трансформаторной подстанции.

2.9 Обоснование схем транспортных коммуникаций, обеспечивающих внешний и внутренний подъезд к объекту капитального строительства

Проектом предусматривается единая система транспортных коммуникаций в увязке с планировочной структурой прилегающей территории и улично-дорожной сетью г. Чебокса-

Инд. № подл.	Подп. и дата	Взам. инв. №

Изм.	Кол.	Лист	№ док.	Подп.	Дата	3857/1-ПЗУ.ПЗ	Лист
							8

ры, обеспечивая удобные, быстрые и безопасные транспортные и пешеходные связи со всеми функциональными зонами города.

Территория земельного участка имеет 2 въезда-выезда, обоснованные в первую очередь организацией пожарных проездов (СП 42.13330.2011 «Градостроительство. Планировка и застройка городских и сельских поселений»). Минимальная ширина основного проезда принята 4.2м.

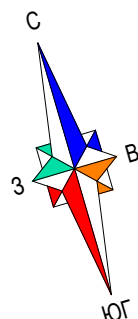
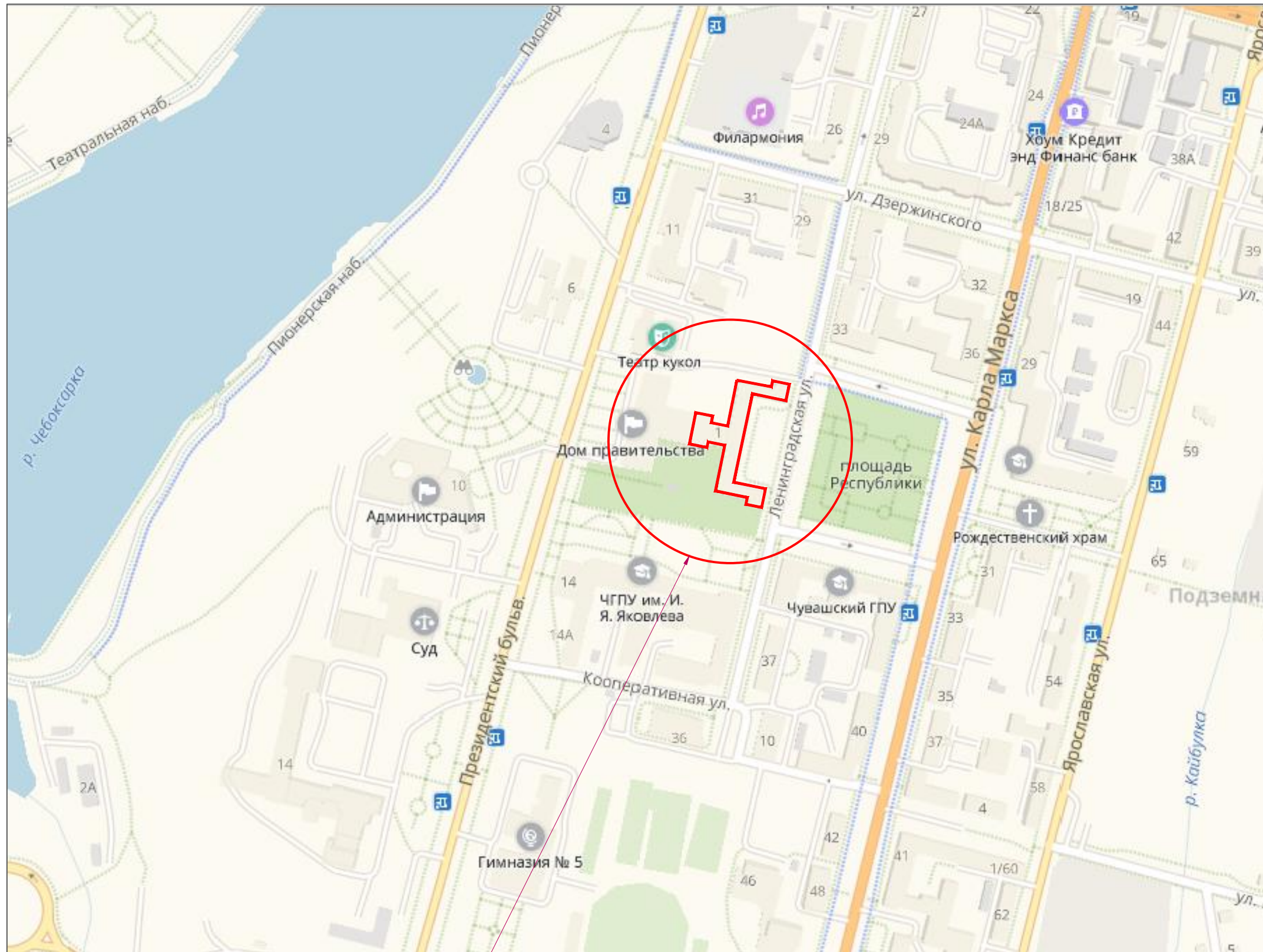
Территория учреждения ограждена забором и озеленена.

2.9 Список литературы.

- 1 «Градостроительство. Планировка и застройка городского округа - города Чебоксары Чувашской Республики»;
- 2 Правила землепользования и застройки в городском округе Чебоксары Чувашской Республики»;
- 3 СП 34.13330.2012 «СНиП 2.05.02-85* Автомобильные дороги»;
- 4 СП 31.13330.2010 «СНиП 2.04.02-84* Водоснабжение. Наружные сети и сооружения»;
- 5 СП 32.13330.2012 «СНиП 2.04.03-85 Канализация. Наружные сети и сооружения»;
- 6 СП 104.13330.2012 «СНиП 2.06.15-85 Инженерная защита территории от затопления и подтопления»;
- 7 СП 62.13330.2011 «СНиП 42-01-2002 Газораспределительные системы»;
- 8 СП 59.13330.2012 «СНиП 35-01-2001 Доступность зданий и сооружений для мало-мобильных групп населения»;
- 9 СанПиН 2.2.1/2.1.1.1200-03 Санитарно-защитные зоны и санитарная классификация предприятий, сооружений и иных объектов;
- 10 Федеральный закон Российской Федерации от 22 июля 2008 г. N 123-ФЗ "Технический регламент о требованиях пожарной безопасности»;
- 11 СП 4.13130.2013 Системы противопожарной защиты. Ограничение распространение пожара на объектах защиты»;
- 12 СП 131.13330.2012 «СНиП 23-01-99* Строительная климатология».

Инд. № подл.	Подп. и дата	Взам. инв. №

Изм.	Кол.	Лист	№ док.	Подп.	Дата	3857/1-ПЗУ.ПЗ	Лист
							9



административного здания "Дом Правительства"

Согласовано

Инв. №подл.	19613
Подпись и дата	
Взам. инв. №	

Изм.	Кол.уч.	Лист	Ндок.	Подпись	Дата
Разработ.		Вакарчук			12.18
Проверил		Мазкин			12.18
Н. контр.		Челиверов			12.18
ГИП		Прокопьев			12.18
ГАП		Челиверов			12.18

3857/1- ПЗУ		
Ремонтно-реставрационные работы и приспособление под современное использование административного здания "Дом Правительства" (объект культурного наследия (памятник истории и культуры) федерального значения "Здание Дома Советов" 1940г) расположенного по адресу: Чувашская Республика, г.Чебоксары, пл.Республики, д.1)		
Стадия	Лист	Листов
п	1	
Ситуационный план		ООО "ВИНКАЙТ"

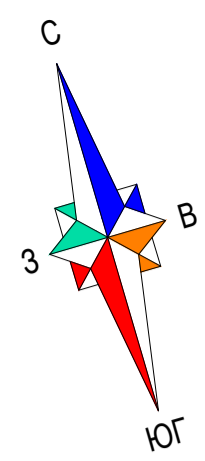
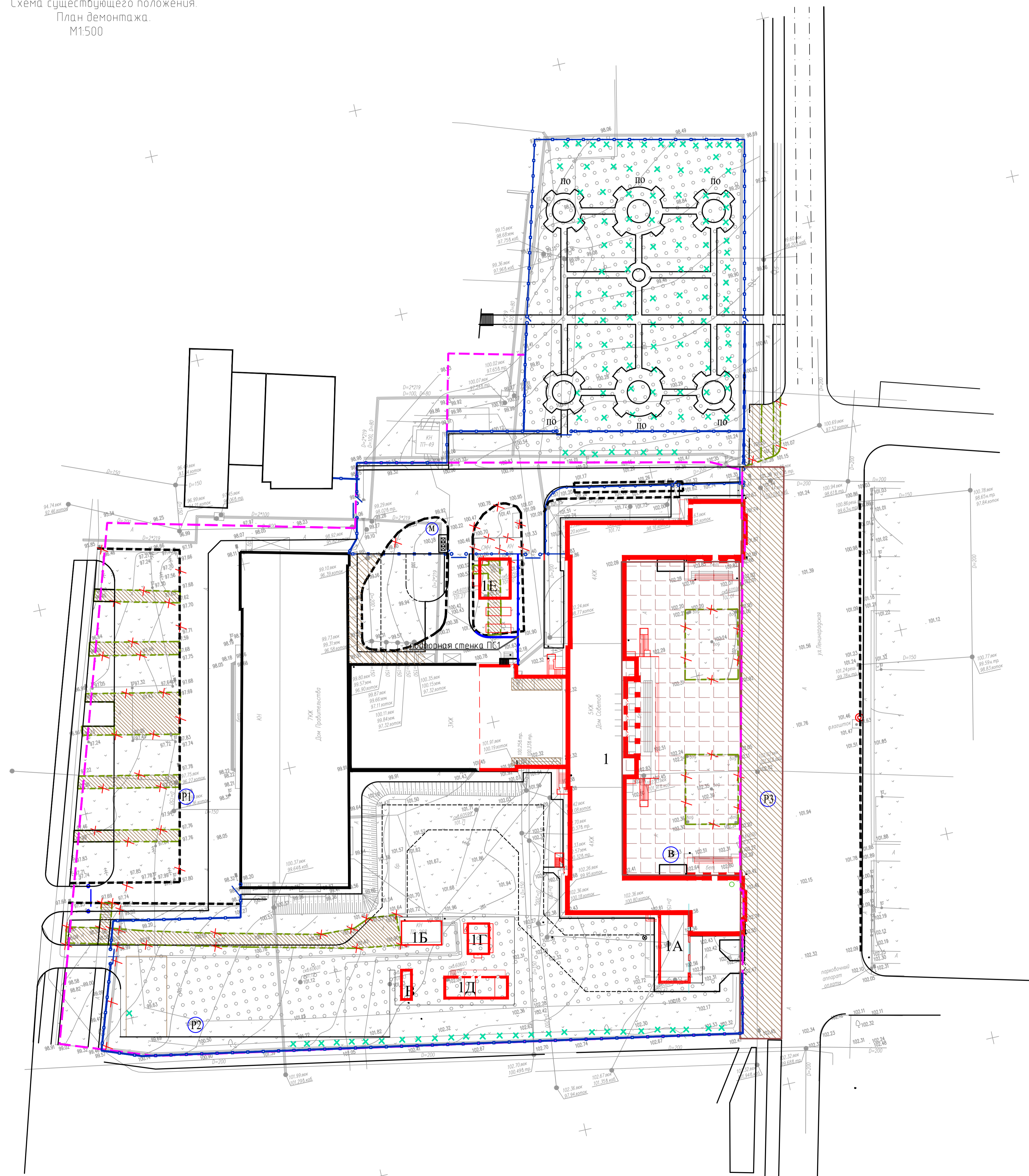


Схема существующего положения.
План демонтажа.
М1:500



ЭКСПЛИКАЦИЯ ЗДАНИЙ И СООРУЖЕНИЙ

№ по ГП	Наименование	Примечание
1	Дом Советов	рестобр.
1А	Приспоединенная автостоянка на 2 автомашины	реконстр.
1Б	Трансформаторная подстанция	сущ.
1В	Дизельная электростанция (контейнерная)	проект.
1Г	Трансформаторная подстанция (блочная)	проект.
1Д	Хозблок	проект.
1Е	Холодильная станция	проект.

ВЕДОМОСТЬ ПЛОЩАДОК

Условн. обозн.	Наименование	Кол.	Примечание
б	Площадка для хранения велосипедов	2	
м	Площадка для мусорных контейнеров	1	
P1	Гостевая стоянка для автомашин на 4 м/мест	1	
P2	Гостевая стоянка для автомашин на 48 м/мест	1	
P3	Гостевая стоянка для автомашин на 18 м/мест	1	
P4	Гостевая стоянка для автомашин на 28 м/мест	1	
P5	Гостевая стоянка для автомашин на 20 м/мест	1	
	ИТОГО: 161 м/мест		
по	Площадка отдыха	6	

ВЕДОМОСТЬ ПОДГОТОВИТЕЛЬНЫХ РАБОТ

№ п/п	Наименование	Едн. изм.	Кол.	Примечания
1	Снос нежилого сооружения (кирпичное) с разборкой фундаментов	м ³	60	
2	Снос нежилого сооружения из метал. конструкций с разборкой фундаментов	м ²	30	
3	Разборка ограждения из металлических секций	шт	67	
4	Разборка кирпичных столбов ограждения с разборкой фундаментов	м ³	315	
5	Разборка подпорной стенки	м ³	3	
6	Вывоз мусора	м ²	390	
7	Разборка сущ. асфальтобетонного покрытия с основанием h=0.45м	м ²	1057	
8	Разборка бортового камня Бр100.30.15	м	430	
9	Разборка бортового камня Бр100.20.8	м	810	
10	Вырубка деревьев с выкорчевкой пней	шт	113	
11	Вырубка кустарника	м ²	188	
12	Разборка и вывоз бетонных дорожных плит 6x2м (площадка для мусорных контейнеров)	шт	2	

УСЛОВНЫЕ ОБОЗНАЧЕНИЯ

- Граница землеотвода по паспорту
- Здания и сооружения, подлежащие сносу
- Покрытия, подлежащие разборке
- Разборка бортового камня Бр100.30.15
- Вырубка деревьев

3857/1- ПЗУ					
Изм.	Колыч.	Лист	Ндок.	Подпись	Дата
Разработ.	Вакарчук				12.18
Проверил.	Маузин				12.18
Н.комар.	Чельверов				12.18
ГИП	Прокофьев				12.18
ГАП	Чельверов				12.18

Ремонтно-монтажные работы и проектные подсобные материалы для строительства административного здания "Дом Предительского" (объект культурного наследия (памятник истории и культуры) федерального значения "Здание Дома Советов" 89401) расположенного по адресу: Чувашская Республика, с. Чебоксары, пл. Республики, д. 81"

Этадия	Лист	Листов
п	2	

Схема существующего положения. План демонтажа М1:500

ООО "ВИНКАЙТ"

Согласовано
Лидя Николаевна
Подпись и дата
19.13

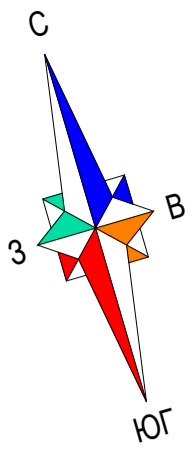
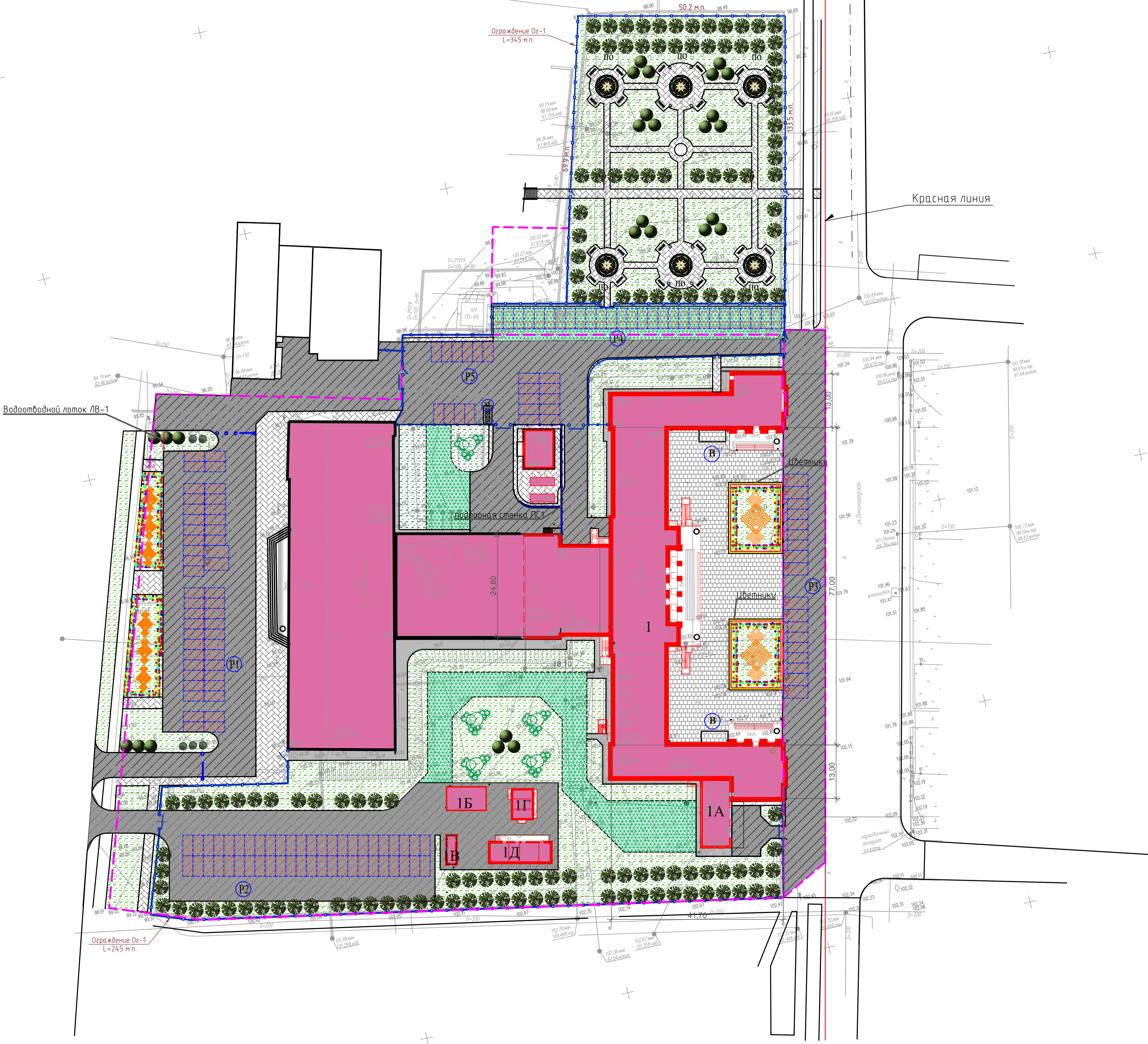


Схема планировочной организации земельного участка
М1:500



ТЕХНИКО - ЭКОНОМИЧЕСКИЕ ПОКАЗАТЕЛИ

Наименование	Ед. изм.	Количество
Площадь участка благоустройства	м ²	24 696.2
Площадь застройки	м ²	5 305.9
Площадь покрытий (с подъездами)	м ²	12 476
Площадь озеленения	м ²	6 914.3

ЭКСПЛИКАЦИЯ ЗДАНИЙ И СООРУЖЕНИЙ

№ по ГП	Наименование	Примечание
1	Дом Советов	рестобр.
1А	Присроенная автостоянка на 2 автомашины	реконстр.
1Б	Трансформаторная подстанция	сущ.
1В	Дизельная электростанция (контейнерная)	проект.
1Г	Трансформаторная подстанция (блочная)	проект.
1Д	Хозблок	проект.
1Е	Холодильная станция	проект.

ВЕДОМОСТЬ ПЛОЩАДОК

Условн. обозн.	Наименование	Кол. шт.	Примечание
б	Площадка для хранения велосипедов	2	
м	Площадка для мусорных контейнеров	1	
P1	Гостевая стоянка для автомашин на 47 м/мест	1	
P2	Гостевая стоянка для автомашин на 48 м/мест	1	
P3	Гостевая стоянка для автомашин на 18 м/мест	1	
P4	Гостевая стоянка для автомашин на 28 м/мест	1	
P5	Гостевая стоянка для автомашин на 20 м/мест	1	
ИТОГО: 161 м/мест			
по	Площадка отдыха	6	

- УСЛОВНЫЕ ОБОЗНАЧЕНИЯ
- Граница землеотвода по паспорту
 - Здания и сооружения
 - Отмостка
 - Покрытие из тротуарных плит, выполненных из натурального камня (проект.)
 - Покрытие из тротуарных плит, выполненных из бетона (проект.)
 - Асфальтобетонное покрытие (проект.)
 - Покрытие из плитки с эффектом зелени для проезда пожарных машин (проект.)
 - Газон (ремонт.)
 - Цветники (проект.)
 - Ограждение (проект.)
 - Шлагбаум автоматической X-BAR (проект.)
 - Декоративный элемент ограждения доступа
 - МАФ (проект.)
 - Зеленые насаждения (проект.)

Согласовано
И.И. Неделкин
19.01.13
Вазис, иб.И.Н.
Подпись и дата

3857/1- ПЗУ

Ремонтно-реставрационные работы и приспособление под оборудование истинное здание административного здания "Дом Правительства" (объект культурного наследия (памятник истории и культуры) федерального значения "Здание Дома Советов" 7840) расположенного по адресу: Чувашская Республика, г. Чебоксары, на Республик. д. 10"

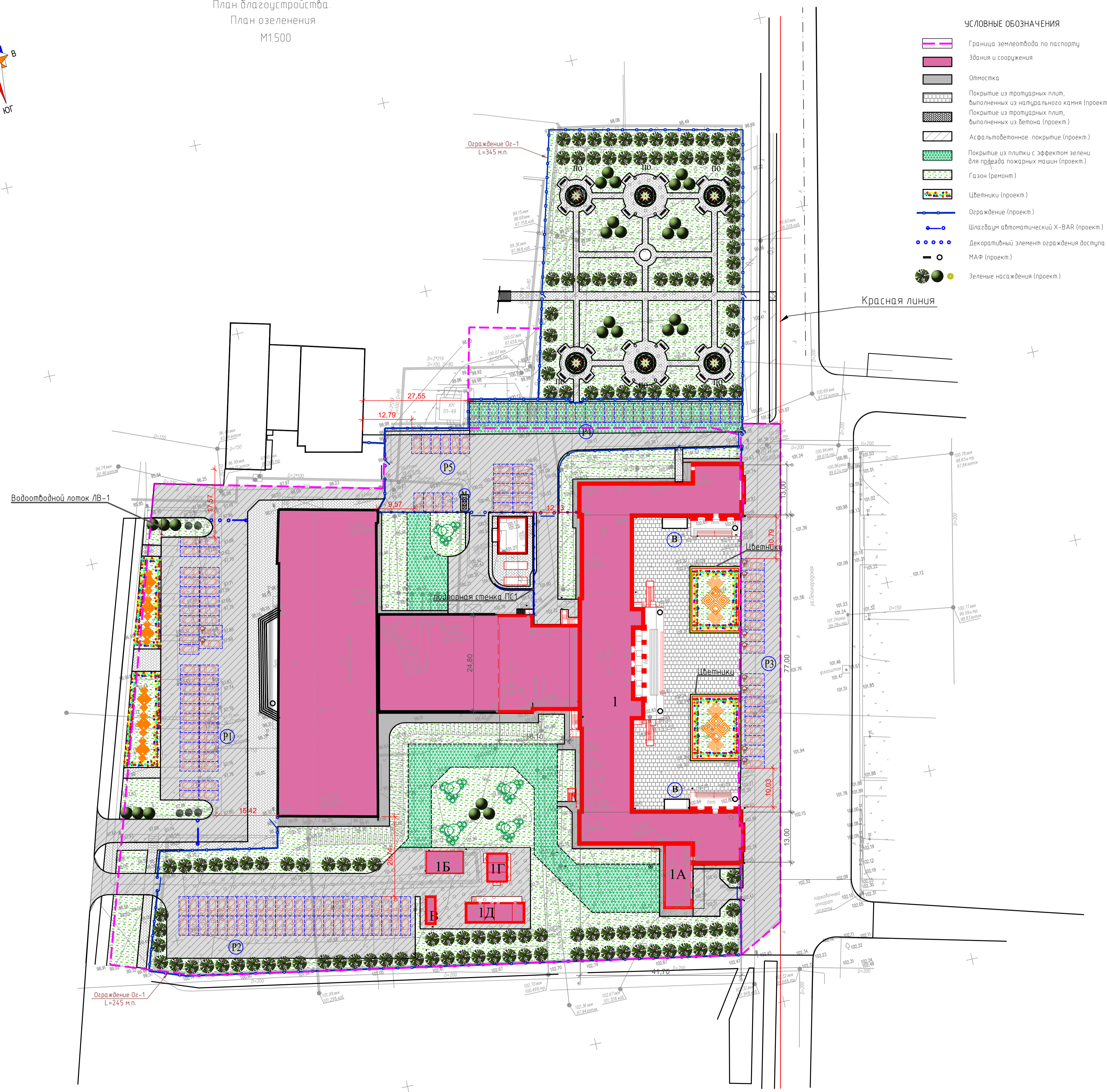
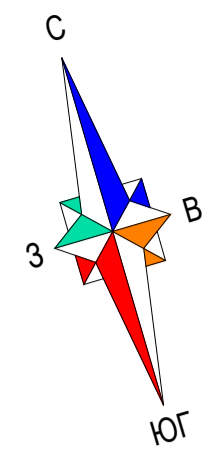
Изм.	Кол-во	Лист	Имя	Подпись	Дата
Разработ.	Вакрачич	12.18			12.18
Проверил	Маузин	12.18			12.18
Н. контр.	Чельверов	12.18			12.18
ГИП	Прокатьев	12.18			12.18
ГАП	Чельверов	12.18			12.18

Этадия	Лист	Листов
п	3	

Схема планировочной организации земельного участка
М1:500

ООО "ВИНКАЙТ"

План благоустройства.
План озеленения
М1:500



УСЛОВНЫЕ ОБОЗНАЧЕНИЯ

- Граница землеотвода по паспорту
- Здания и сооружения
- Отмостка
- Покрытие из тротуарных плит, выполненных из натурального камня (проект)
- Покрытие из тротуарных плит, выполненных из бетона (проект)
- Асфальтовое покрытие (проект)
- Покрытие из плитки с эффектом зелени для проезда пожарных машин (проект)
- Газон (ремонт)
- Цветники (проект)
- Ограждение (проект)
- Шлагбаум автоматический X-BAR (проект)
- Декоративный элемент ограждения доступа МАФ (проект)
- Зеление насаждения (проект)

ЭКСПЛИКАЦИЯ ЗДАНИЙ И СООРУЖЕНИЙ

№ по ГП	Наименование	Примечание
1	Дом Советов	рестор.
1А	Пристроенная автостоянка на 2 автомашны	реконстр.
1Б	Трансформаторная подстанция	сущ.
1В	Дизельная электростанция (контейнерная)	проект.
1Г	Трансформаторная подстанция (блочная)	проект.
1Д	Хозблок	проект.
1Е	Холодильная станция	проект.

ВЕДОМОСТЬ ПЛОЩАДОК

Условн. обозн.	Наименование	Кол.	Примечание
б	Площадка для хранения велосипедов	2	
м	Площадка для мусорных контейнеров	1	
P1	Гостевая стоянка для автомашин на 4 м/мест	1	
P2	Гостевая стоянка для автомашин на 48 м/мест	1	
P3	Гостевая стоянка для автомашин на 18 м/мест	1	
P4	Гостевая стоянка для автомашин на 28 м/мест	1	
P5	Гостевая стоянка для автомашин на 20 м/мест	1	
ИТОГО: 161 м/мест			
по	Площадка отдыха	6	

ВЕДОМОСТЬ ЭЛЕМЕНТОВ ОЗЕЛЕНЕНИЯ

Поз. по ГП	Условн. обозн.	Наименование породы или вида насаждения	Возр. лет	Кол.	Примечание
1		Липа мелколистная (под стрижку)	5	133	С комом 0,8X0,8X0,5
2		Ель обыкновенная (шт.)	8	27	С комом 0,8X0,8X0,5
3		Сирень обыкновенная (3шт./к.м)	2	15	Саженцы (с добор. земли 50%)
4		Туя западная колонновидная	5	11	С комом d=0,5
5		Туя западная шаровидная	5	11	С комом d=0,5
6		Кавказский можжевельник	3	150	Саженцы (с добор. земли 50%)
7		Газон обыкновенный (к.м)		6,914,3	С добавлением торфа (0,03м)

ВЕДОМОСТЬ МАЛЫХ ФОРМ АРХИТЕКТУРЫ

№ по ГП	Условное обозначение	Наименование	Кол. - до шт.	Примечание
1		Скамья С-ЧГ-20 арт. 0139-00	24	(www.okstom.ru)
2		Урна для мусора кованая декоративная ЧД-04 окраска черная	13	
3		Контейнер для мусора с крышкой	3	ООО "Романо"
4		Велопарковка гранитная на 5 велосипедов	2	Grand Stone 6 Санкт-Петербург
5		Шлагбаум автоматический X-BAR	4	Компания «Найс Автоматика для Дома»
6		Ограждение Оз-1	590 м.п.	6 м. ч. на сад - 345 м.п.
		Декоративный элемент ограждения доступа (шар гранитный d=350, плита: гранитная ПГ)	3	Очаковский комбинат ЖБИ

Примечание:
Конструкция ограждения см. л. КР2

3857/1- ПЗУ					
Изм.	Колыч.	Лист	№ок.	Подпись	Дата
Разработ.	Вакарчук				12.18
Проверил.	Маузин				12.18
Н. контр.	Чельверов				12.18
ГИП	Прокофьев				12.18
ГАП	Чельверов				12.18

Решение: архитектурные работы и приспособление под озеленение существующего административного здания "Дом Правительства" (объект культурного наследия (памятник истории и культуры) федерального значения "Здание Дома Советов" №40) расположенного по адресу: Чувашская Республика, г. Чебоксары, на Республик. д. 01"

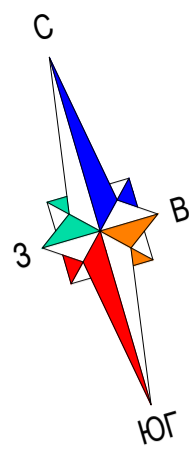
Этадия	Лист	Листов
п	4	

План благоустройства
План озеленения
М1:500

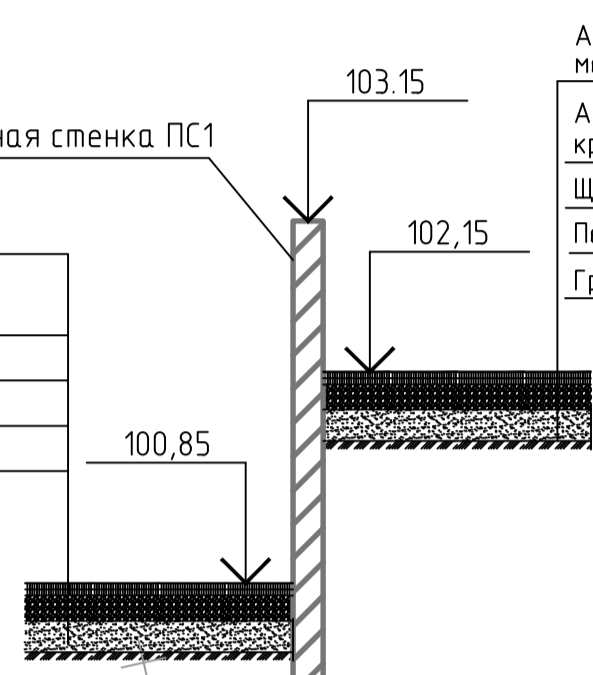
ООО "ВИНКАЙТ"

Согласовано
Визы: иф.Н
19613
Подпись и дата

План организации рельефа.
Баланс земляных масс.
М1:500



Разрез 1-1



ПРОЕЗД ТИП 1

Асфальтобетон горячий щебеночный плотный мелкозернистый типа В марки 1 по ГОСТ 9128-2009

Щебень по ГОСТ 8267-93

Песок по 8736-93

Грунт уплотненный

ПРОЕЗД ТИП 1

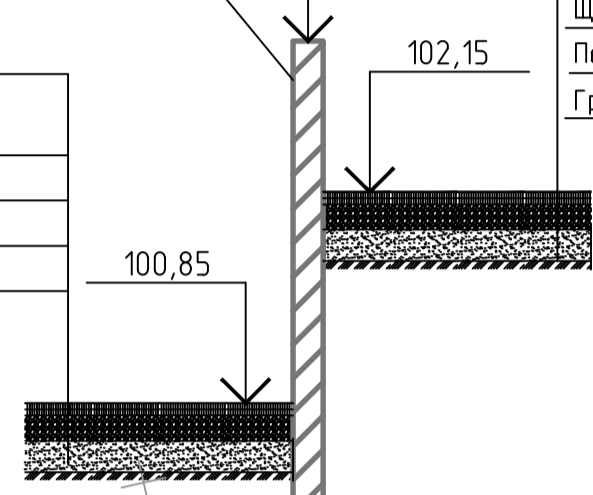
Асфальтобетон горячий щебеночный плотный мелкозернистый типа В марки 1 по ГОСТ 9128-2009

Щебень по ГОСТ 8267-93

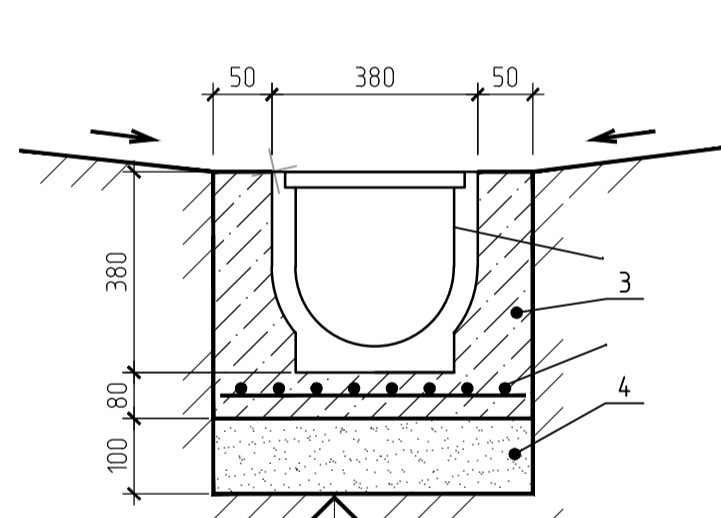
Песок по 8736-93

Грунт уплотненный

Подпорная стенка ПС1



ВОДООТВОДНОЙ ЛОТК ЛВ-1.



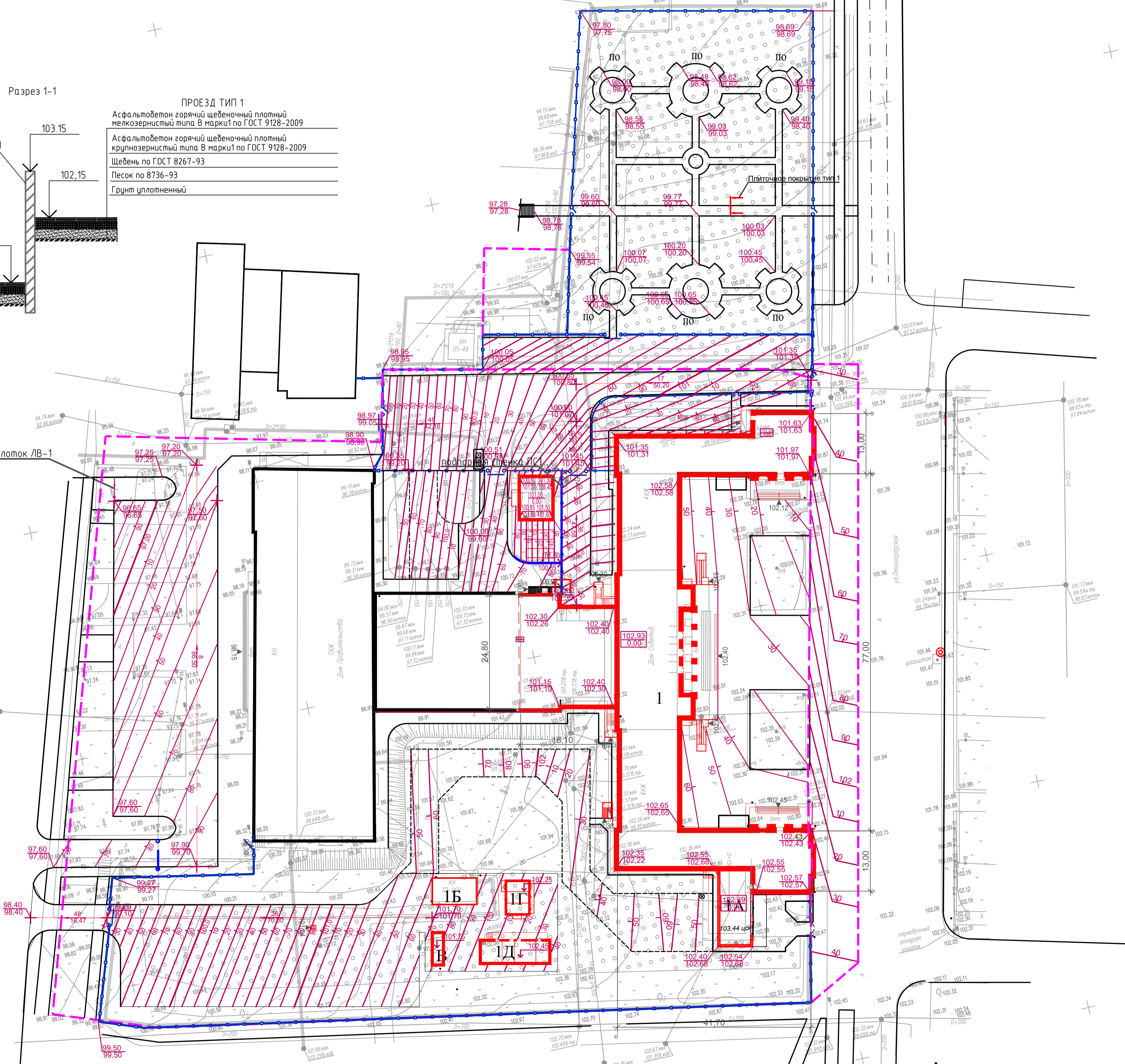
Труба ВТ6 d=300 ГОСТ 539-80

Бетон кл. В7,5 ГОСТ 26633-91 армированный сеткой 4с 58В I-75

Песок ГОСТ 8736-93

Грунт уплотненный

ВОДООТВОДНОЙ ЛОТК ЛВ-1.



ВЕДОМОСТЬ ОБЪЕМОВ ЗЕМЛЯНЫХ МАСС

Наименование грунта	Количество				Примечание
	Насыпь (+)	Выемка (-)	Насыпь (+)	Выемка (-)	
1. Грунт планировки территории в т.ч. снятие растительного слоя	858	-			
2. Вытесненный грунт, в т.ч. при устройстве:					
а) подземных частей зданий (сооружений)		3050			
б) подземных покрытий		3003			
в) подземных сетей		270			
г) водоотводных сооружений					
д) плодородной почвы на участках озеленения		1225			с покрытием для покоса
3. Грунт для устройства земляного полотна автодорог					
4. Грунт для устройства высоких полов зданий и оболочек сооружений					
5. Поправка на уплотнение (остаточное разрыхление)	190				
6. Избыток пригодного грунта	1035	7548			
7. Грунт непригодный для устройства насыпи оснований зданий (сооружений) подлежащий удалению с территории					
8. Плодородный грунт, всего в т.ч.					
а) используемый для озеленения территории	845				
б) недостаток плодородного грунта	380				
9. Итого перерабатываемого грунта	8773	8773			

СПЕЦИФИКАЦИЯ ЭЛЕМЕНТОВ НА ВОДООТВОДНОЙ ЛОТК ЛВ-1

Марка, поз.	Обозначение	Наименование	Кол.	Масса ед.кз	Прим.
1	Standart DN300 H380	Лоток водоотводный пластиковый	2,5	159	м
2	ГОСТ 23279-85	сетка 4с 58В I-75 58В I-75-35xL	5	143	м
Материалы:					
3	ГОСТ 26633-91	бетон кл. В7,5, F50	0,7		м ³
4	ГОСТ 8736-93	песок	0,5		м ³

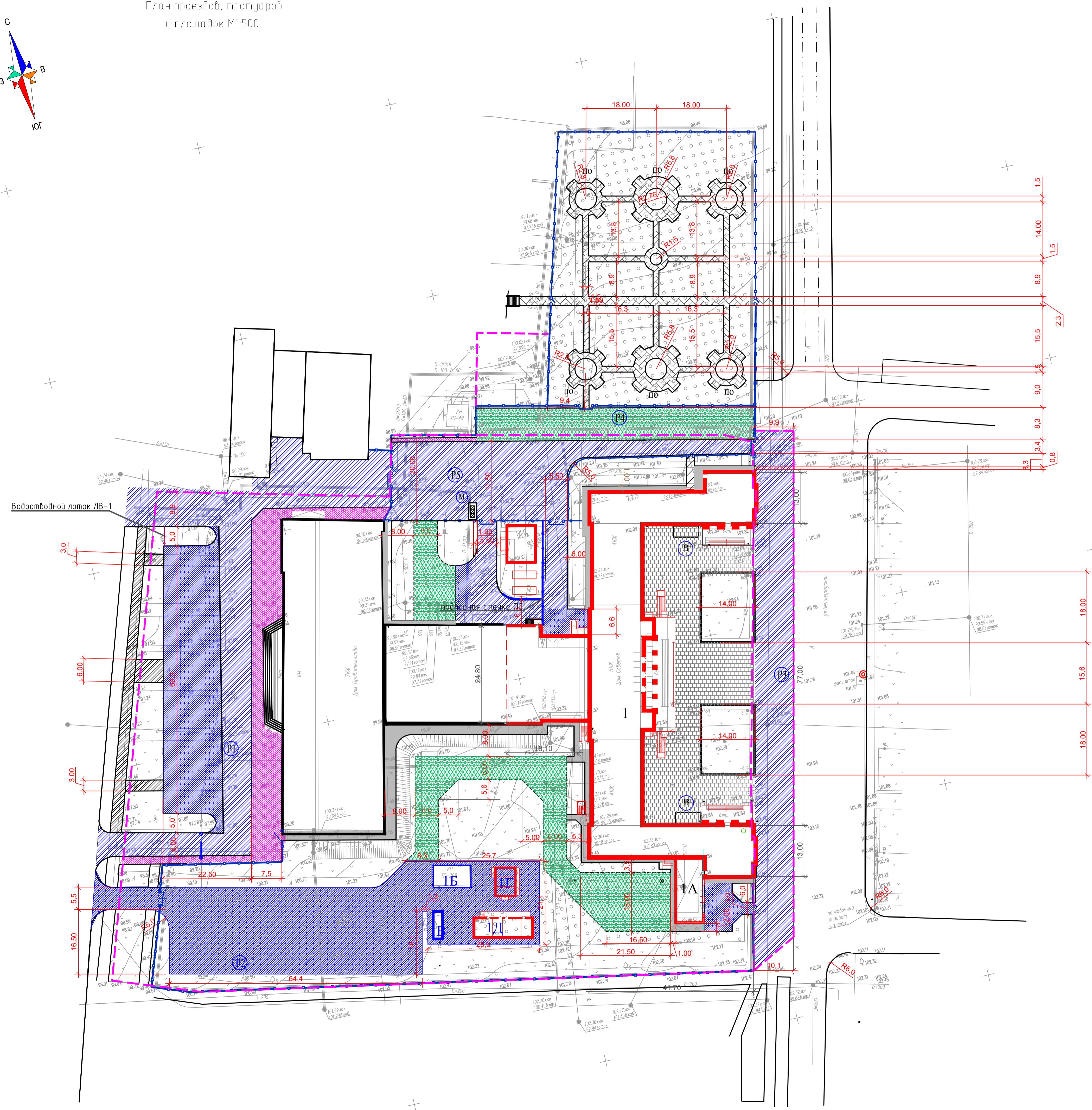
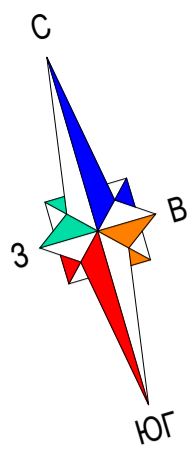
Примечание:

- Перед началом производства строительных работ верхний плодородный слой земли на территории скверов (с северной и южной сторон от здания) снять на глубину 0,15 м и хранить в местах, не подверженных загрязнению и затоплению. В последующем эту землю использовать при устройстве газонов.
- Насыпь из суглинка возводится с послойным уплотнением грунта при оптимальной влажности 10% с достижением объемного веса грунта 1,60 - 1,70 т/м. Толщина каждого слоя 0,20 м.

					3857/1- ПЗУ			
					Ремонтно-реставрационные работы и приспособление под собственное использование административного здания "Дом Придворья" (объект культурного наследия (памятник истории и культуры) федерального значения "Здание Дома Советов" 1940) расположенного по адресу: Чувашская Республика, г.Чебоксары, пл.Республики, д.57"			
Изм.	Кол.	Лист	Имя	Подпись	Дата	Этадия	Лист	Листов
Разработ.		Вакарчук			12.18			
Проверил		Маурин			12.18			
Н.ком.		Чельверов			12.18			
ГИП		Прокопьев			12.18			
ГАП		Чельверов			12.18			
План организации рельефа Баланс земляных масс. М1:500						ООО "ВИНКАЙТ"		

Согласовано
Имя, Инициалы, Подпись, и Дата
Взвешивание
19613

План проездов, тротуаров
и площадок М1500



ЭКСПЛИКАЦИЯ ЗДАНИЙ И СООРУЖЕНИЙ

№ по ГП	Наименование	Примечание
1	Дом Советов	рестобр.
1А	Присоединенная автостоянка на 2автомашины	реконстр.
1Б	Трансформаторная подстанция	сущ.
1В	Дизельная электростанция (контейнерная)	проект.
1Г	Трансформаторная подстанция (блочная)	проект.
1Д	Хозблок	проект.
1Е	Холодильная станция	проект.
2	Спорткомплекс	перспектива

ВЕДОМОСТЬ ПЛОЩАДОК

Условн. обозн.	Наименование	Кол. шт.	Примечание
в	Площадка для хранения велосипедов	2	
м	Площадка для мусорных контейнеров	1	
P1	Гостевая стоянка для автомашин на 4м/мест	1	
P2	Гостевая стоянка для автомашин на 48 м/мест	1	
P3	Гостевая стоянка для автомашин на 18 м/мест	1	
P4	Гостевая стоянка для автомашин на 28 м/мест	1	
P5	Гостевая стоянка для автомашин на 20 м/мест	1	
	ИТОГО: 161 м/мест		
по	Площадка отдыха	6	

ВЕДОМОСТЬ ПРОЕЗДОВ, ТРОТУАРОВ, ДОРОЖЕК И ПЛОЩАДОК

Условное изображение	Наименование	Тип	Площадь покрытия, м ²	Примечание
	Проезды с бордюром из бортового камня ГП1 L=565 м (новое)		2675	
	Усиление существующего а/в покрытия с заменой борт. камня ГП1 L=560 м		4564	
	Тротуары с бордюром из бортового камня БР 100.20.8 L=125 м		375	
	Отмостка		532.9	
	Плиточное покрытие (бетонная дрочатка) с бордюром из камня БР 100.20.8 L=200м		748.7	новое основание
	Плиточное покрытие (бетонная дрочатка) с бордюром из камня БР 100.20.8 L=200м		706	Фрезерованное. Существующие основание
	Покрытие - плитка гранитная Габбро тротуарная 40x40x5.0 см		1230	Фрезерованное. Существующие основание
	Замена бортового камня у центральных клумб на борт. камень ГП1 L=120 м			
	Покрытие из плитки с эффектом зелени для проезда пожарных машин		1644.4	
	Предупреждающая тактильная плитка. Усеченные концы в линейном порядке ГОСТ Р 52875-2018, СП 59.13330.2016		64 шт	

1. Все размеры на чертеже даны в метрах.
2. Разбивка элементов благоустройства ведется от наружных граней стен зданий.
3. Отмостка по периметру здания должна плотно примыкать к цоколю. Уклон отмостки должен быть не менее 1%.

Согласовано
И.И.И.И.И.
В.В.В.В.В.
19913

					3857/1- ПЗУ			
					Ремонтно-реставрационные работы и приспособление под современное использование административного здания "Дом Советов" (объект культурного наследия. Памятник истории и культуры федерального значения "Здание Дома Советов" 9402) расположенного по адресу: Чувашская Республика, с.Чебоксары, пл.Республики, 8/1"			
Изм.	Колыч.	Лист	Июль	Подпись	Дата	Итого	Лист	Листов
Разработ.	Вакарчук				12.18	6		
Проверил	Маузин				12.18			
Н. контр.	Чельверов				12.18			
ГИП	Прокляев				12.18			
ГАП	Чельверов				12.18			
					План проездов, тротуаров и площадок М1500		ООО "ВИНКАЙТ"	

ПРОЕЗД ТИП 1
(новое покрытие)

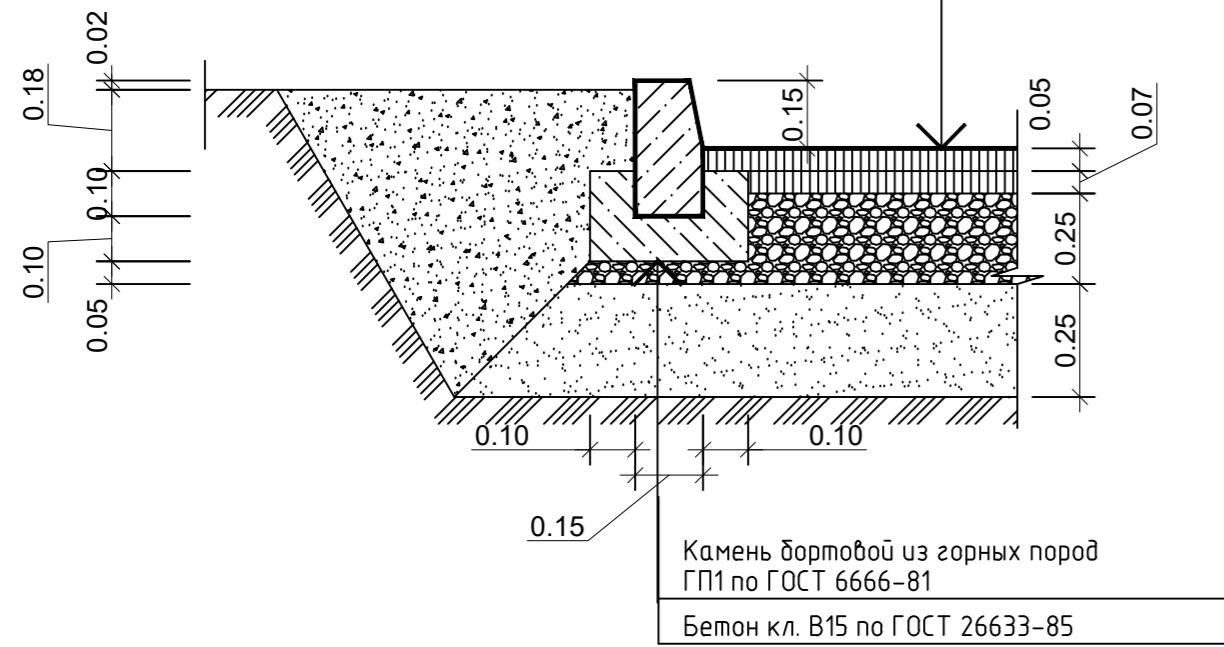
Асфальтобетон горячий щебеночный плотный мелкозернистый типа В марки 1 по ГОСТ 9128-2009

Асфальтобетон горячий щебеночный плотный крупнозернистый типа В марки 1 по ГОСТ 9128-2009

Щебень по ГОСТ 8267-93

Песок по 8736-93

Грунт уплотненный



Камень бортовой из горных пород ГП1 по ГОСТ 6666-81
Бетон кл. В15 по ГОСТ 26633-85

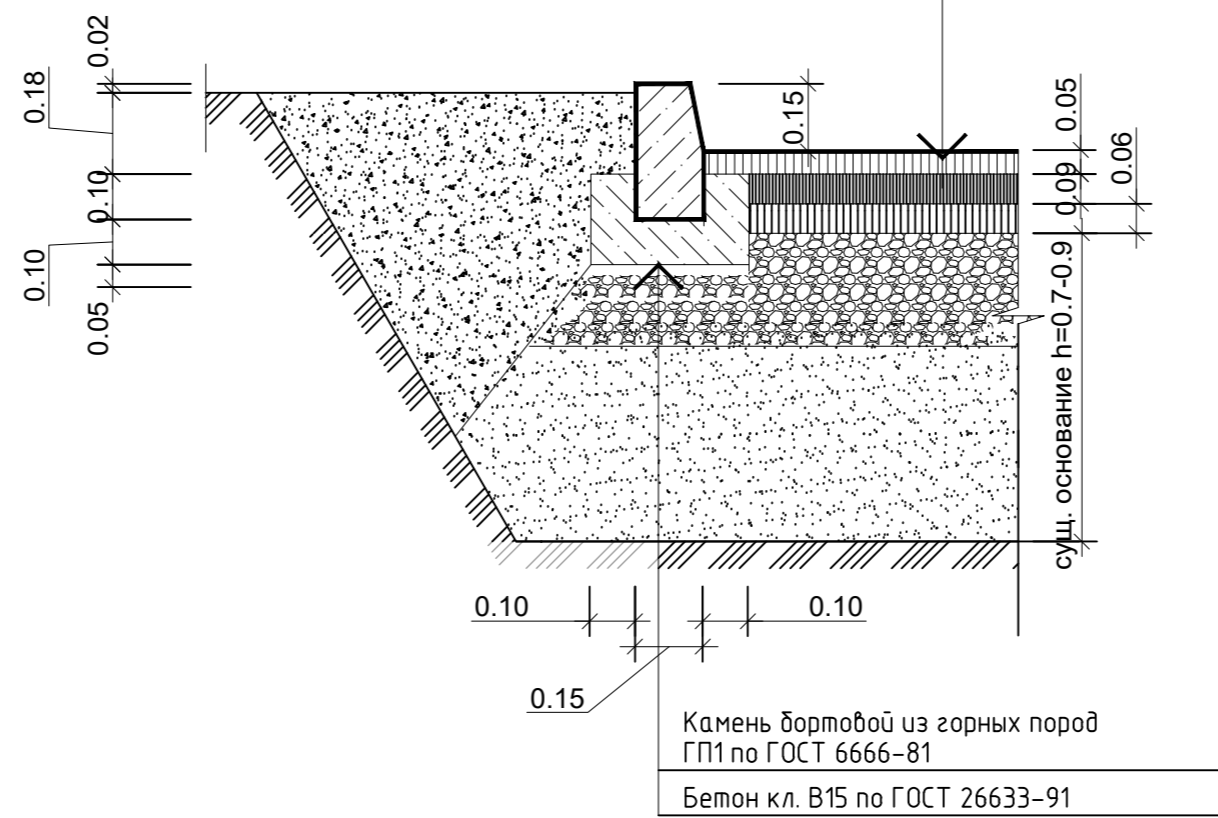
А/Б ПОКРЫТИЕ ТИП 2
(усиление)

Асфальтобетон горячий щебеночный плотный мелкозернистый с ПВБ-90 марки 1 ГОСТ 9128-2009

Асфальтобетон горячий щебеночный пористый крупнозернистый марки 1 ГОСТ 9128-2009

Геосетка "Армопол" для армирования асфальтобетонного покрытия СТО 29803257-02-2008 www.Геолэйн.рф

Ремексирование сущ. покрытия с добавлением высокопористого а/б марки 1 машинами "REMIXER 4500"



Камень бортовой из горных пород ГП1 по ГОСТ 6666-81
Бетон кл. В15 по ГОСТ 26633-91

ПЛИТОЧНОЕ ПОКРЫТИЕ ТИП 1

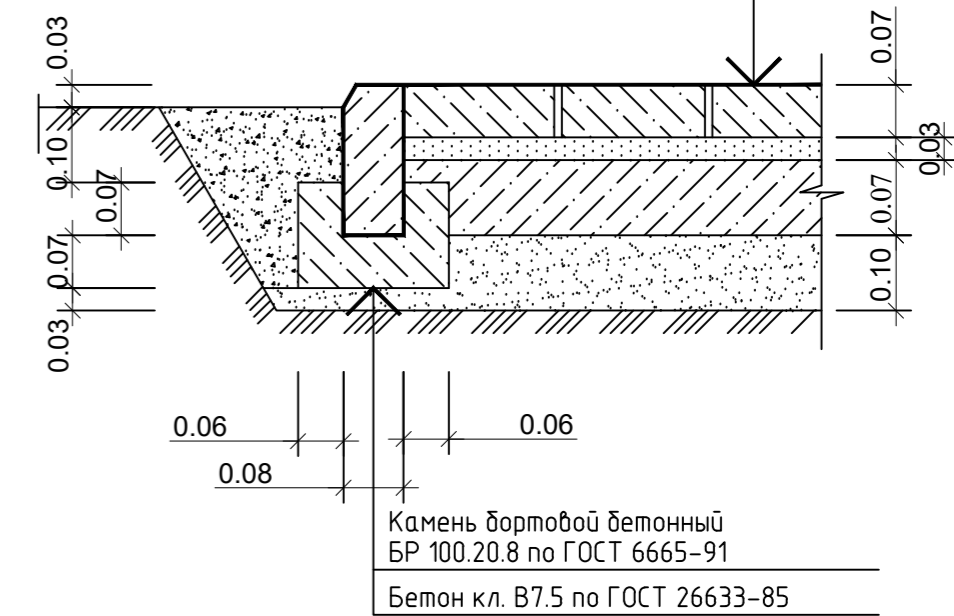
Плиты бетонные тротуарные 1Ф9.7 по ГОСТ 17608-91

Цементно - песчаная смесь 1:4

Бетон кл. В15 по ГОСТ 26673-85

Песок по 8736-93

Грунт уплотненный



Камень бортовой бетонный БР 100.20.8 по ГОСТ 6665-91
Бетон кл. В7.5 по ГОСТ 26633-85

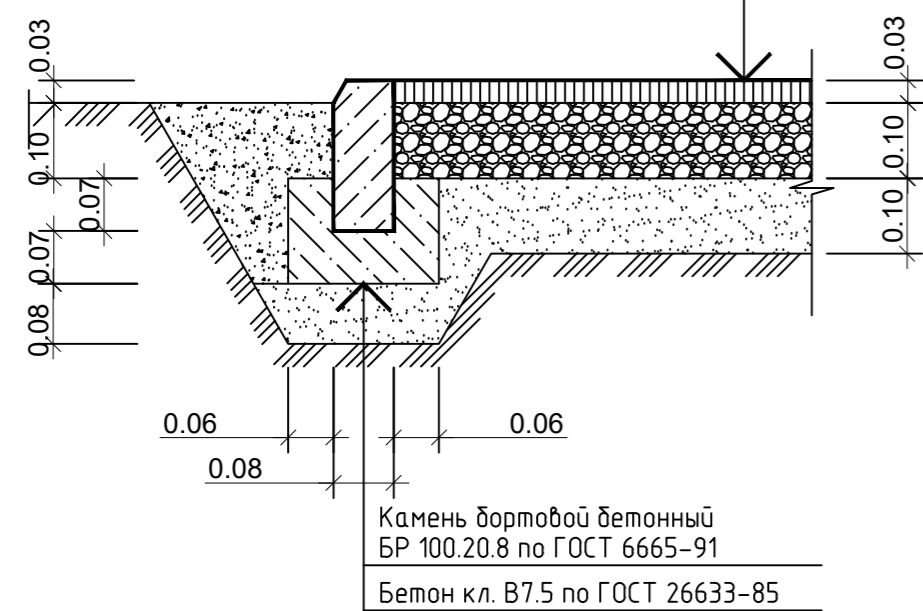
ТРОТУАР

Асфальтобетон горячий песчаный плотный типа Д по ГОСТ 9128-2009

Щебень по ГОСТ 8267-93

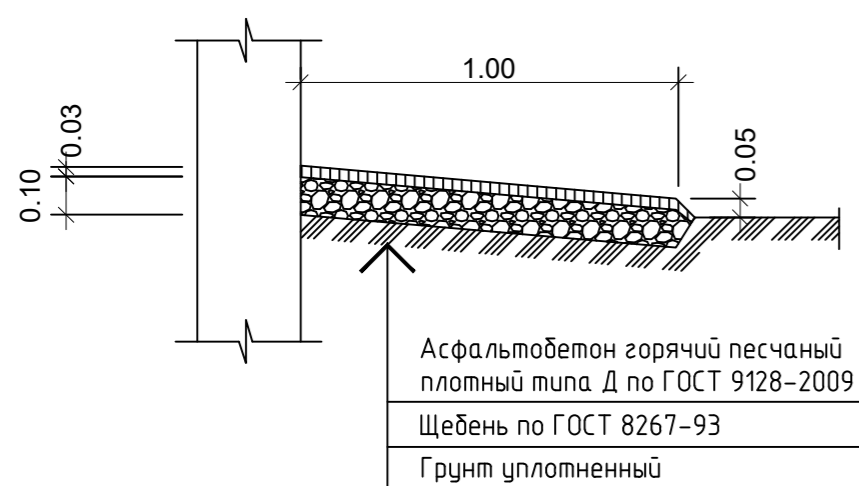
Песок по ГОСТ 8736-93

Грунт уплотненный



Камень бортовой бетонный БР 100.20.8 по ГОСТ 6665-91
Бетон кл. В7.5 по ГОСТ 26633-85

ОТМОСТКА



Асфальтобетон горячий песчаный плотный типа Д по ГОСТ 9128-2009
Щебень по ГОСТ 8267-93
Грунт уплотненный

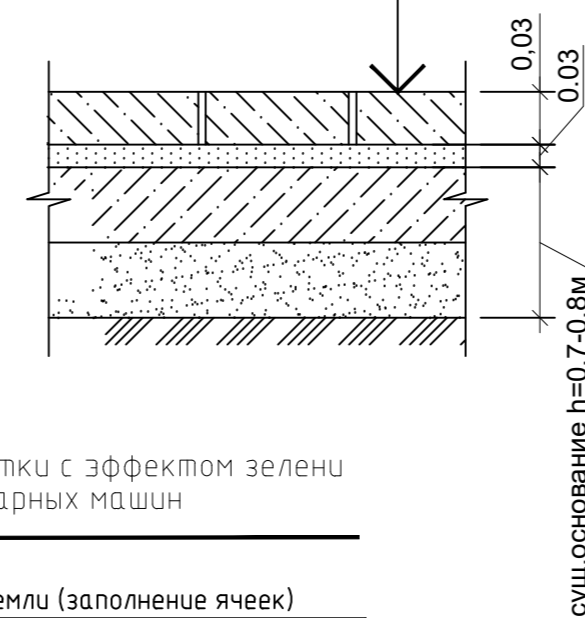
ПЛИТОЧНОЕ ПОКРЫТИЕ ТИП 3

Плитка гранитная Габбро тротуарная 40x40x5.0 см

Цементно - песчаная смесь 1:4

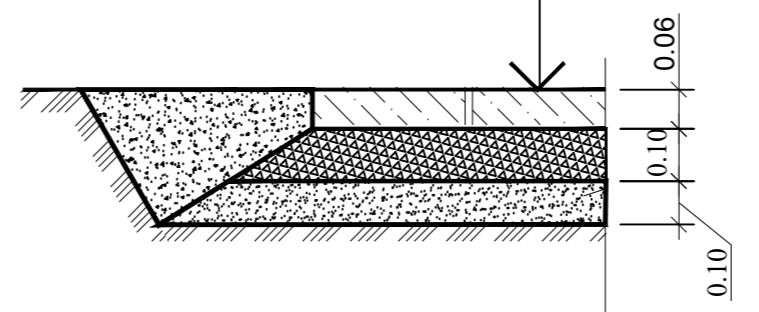
Фрезерование существующего а/б покрытия

Существующее основание



Покрытие из плитки с эффектом зелени для проезда пожарных машин

Плодородный слой земли (заполнение ячеек) тротуарная плитка бетонная ячеистая типа ЭКО
Щебень по ГОСТ 8267-93
Песок по ГОСТ 8736-93
Грунт уплотненный



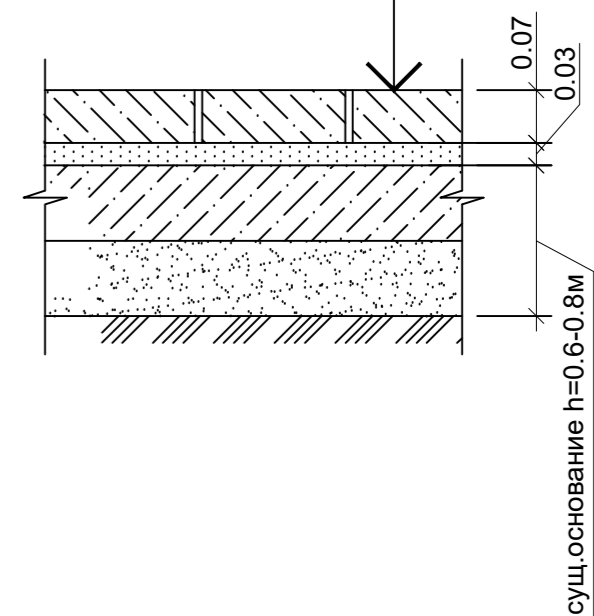
ПЛИТОЧНОЕ ПОКРЫТИЕ ТИП 2

Плиты бетонные тротуарные 1Ф9.7 по ГОСТ 17608-91

Цементно - песчаная смесь 1:4

Существующее основание

Фрезерование сущ. покрытия

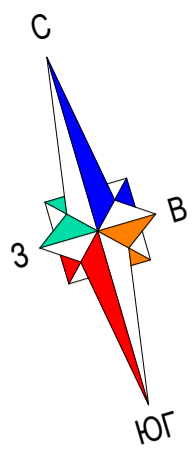


сущ. основание h=0.6-0.8м

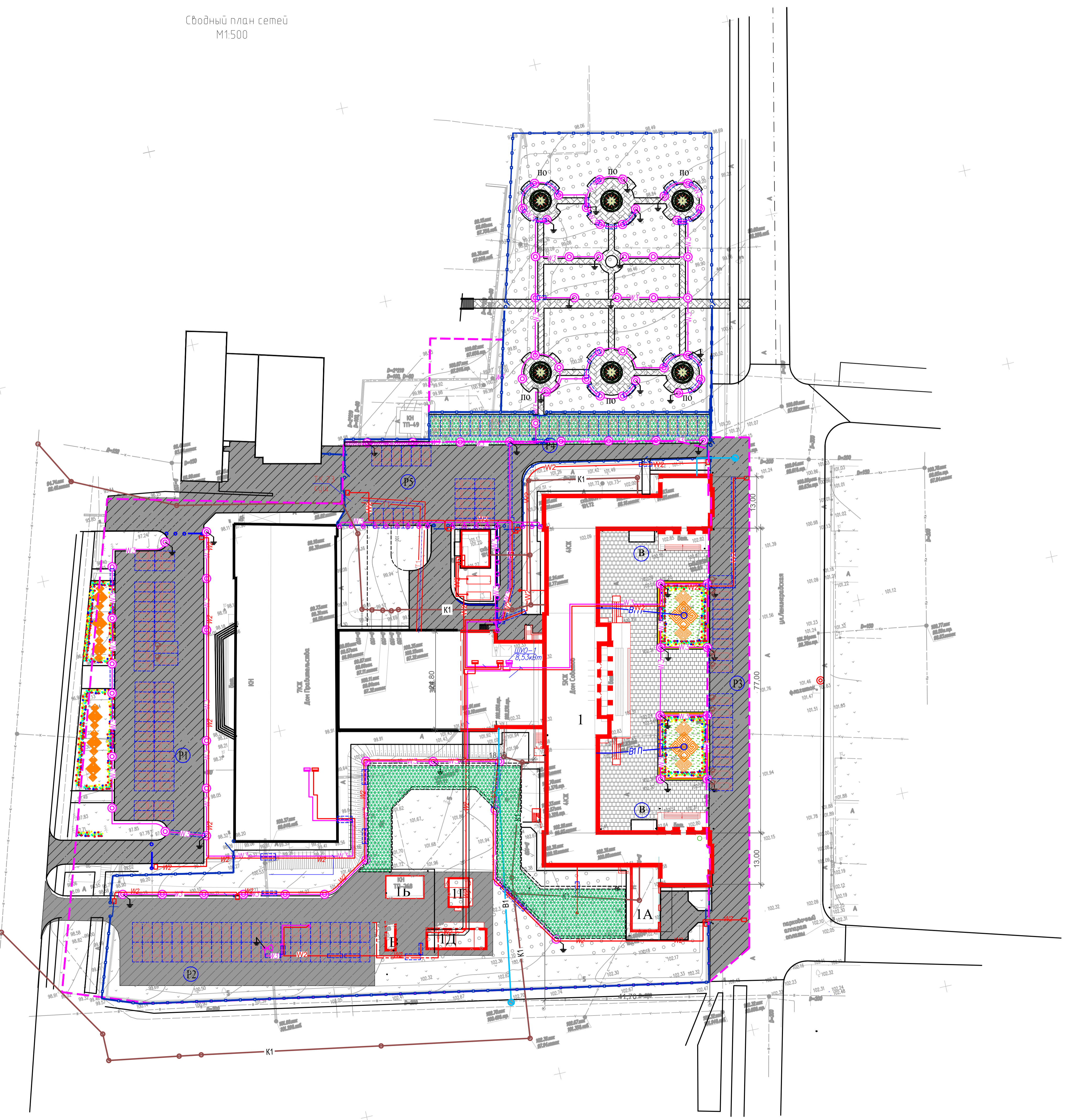
Согласовано

Инв. №обл. 16620
Подпись и дата
Взам. инв. №

						3857/1- ПЗУ			
						Ремонтно-реставрационные работы и приспособление под современное использование административного здания "Дом Правительства" (объект культурного наследия (памятник истории и культуры) федерального значения "Здание Дома Советов" 1940г) расположенного по адресу: Чувашская Республика, г.Чебоксары, пл.Республики, д.11"			
Изм.	Колуч.	Лист	Нов.	Подпись	Дата	Конструкции покрытий. М 1:20	Стадия	Лист	Листов
Разработ.	Вакарчук				12.18		п	7	
Проверил	Мазкин				12.18				
Н. контр.	Челиверов				12.18				
ГИП	Прокопьев				12.18				
ГАП	Челиверов				12.18	ООО "ВИНКАЙТ"			



Сводный план сетей
М1:500



ЭКСПЛИКАЦИЯ ЗДАНИЙ И СООРУЖЕНИЙ

№ по ГП	Наименование	Примечание
1	Дом Советов	рестобр.
1А	Присоединенная автостоянка на 2 автомашины	реконстр.
1Б	Трансформаторная подстанция	сущ.
1В	Дизельная электростанция (контейнерная)	проект.
1Г	Трансформаторная подстанция (блочная)	проект.
1Д	Хозблок	проект.
1Е	Холодильная станция	проект.

ВЕДОМОСТЬ ПЛОЩАДОК

Условн. обозн.	Наименование	Кол. шт.	Примечание
б	Площадка для хранения велосипедов	2	
м	Площадка для мусорных контейнеров	1	
P1	Гостевая стоянка для автомашин на 47м/мест	1	
P2	Гостевая стоянка для автомашин на 48 м/мест	1	
P3	Гостевая стоянка для автомашин на 19 м/мест	1	
P4	Гостевая стоянка для автомашин на 28 м/мест	1	
P5	Гостевая стоянка для автомашин на 20 м/мест	1	
	ИТОГО: 161 м/мест		
по	Площадка отдыха	6	

УСЛОВНЫЕ ОБОЗНАЧЕНИЯ

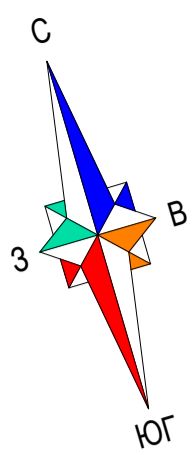
- Граница землеугодья по паспорту
- Канализация существующая
- Канализация ливневая существующая
- Тепловые сети существующие
- Водопровод существующий
- Кабель связи существующий
- Кабель низкого и высокого напряжения существующий
- Тепловые сети проектируемые
- Водопровод проектируемые
- Канализация проектируемые
- Н/в кабельная линия 0,4кВ, наружного освещения, проектируемая
- Н/в кабельная линия 0,4кВ, проектируемая

Согласовано
Лист №010
19613
Ваша подпись и дата

						3857/1- ПЗУ		
						Ремонтно-реставрационные работы и приспособление под современное использование административного здания "Дом Промышленника" объектов культурного наследия (памятник истории и культуры) федерального значения "Здание Дома Советов" 1940г) расположенного по адресу: Чувашская Республика, г.Чебоксары, пл.Республики, д.9"		
Изм.	Кол-во	Лист	№ок.	Подпись	Дата	Стандия	Лист	Листов
Разработ.	1	Вакарчик			12.18	n	8	
Проверил	1	Маурин			12.18			
Н. контр.	1	Сидоркина			12.18			
ГИП	1	Прокорьев			12.18			
ГАП	1	Челышев			12.18			
Сводный план сетей М1:500						ООО "ВИНКАЙТ"		

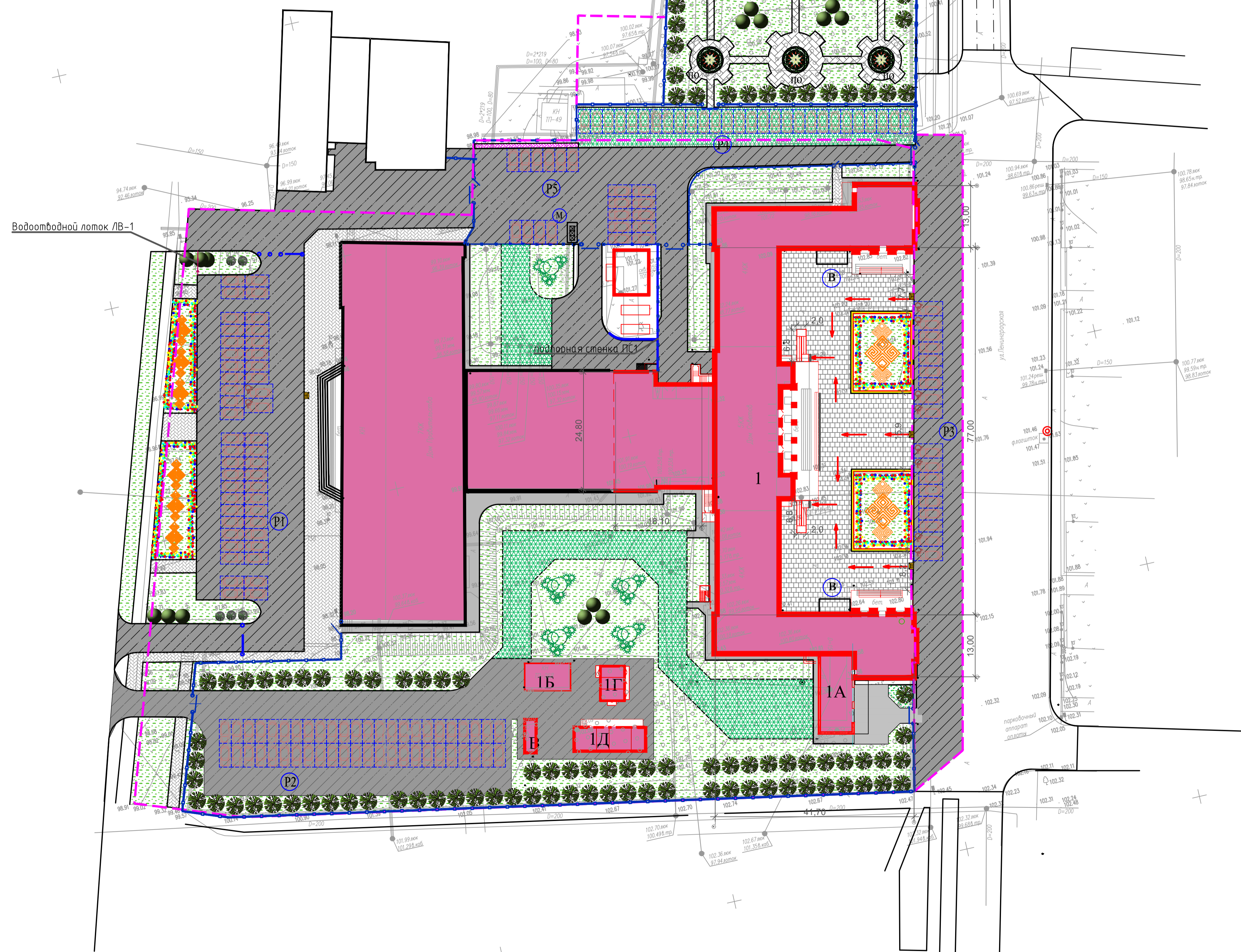
Схема планировочной организации земельного участка с указанием путей перемещения инвалидов

M1:500



УСЛОВНЫЕ ОБОЗНАЧЕНИЯ

- Здания и сооружения
- Отмостка
- Покрытие из тротуарных плит, выполненных из натурального камня
- Покрытие из тротуарных плит, выполненных из бетона
- Асфальтобетонное покрытие
- Покрытие из плитки с эффектом зелени для проезда пожарных машин
- Газон
- Цветники
- Понижение уровня бортового камня
- Направление движения для ММГН
- Предупреждающая тактильная плитка



ЭКСПЛИКАЦИЯ ЗДАНИЙ И СООРУЖЕНИЙ

№ по ГП	Наименование	Примечание
1	Дом Советов	рестобр.
1А	Приспособленная автостоянка на 2 автомашины	реконстр.
1Б	Трансформаторная подстанция	сущ.
1В	Дизельная электростанция (контейнерная)	проект.
1Г	Трансформаторная подстанция (блочная)	проект.
1Д	Хозблок	проект.
1Е	Холодильная станция	проект.

ВЕДОМОСТЬ ПЛОЩАДОК

Условн. обозн.	Наименование	Кол. шт.	Примечание
б	Площадка для хранения велосипедов	2	
м	Площадка для мусорных контейнеров	1	
P1	Гостевая стоянка для автомашин на 47 м/мест	1	
P2	Гостевая стоянка для автомашин на 48 м/мест	1	
P3	Гостевая стоянка для автомашин на 18 м/мест	1	
P4	Гостевая стоянка для автомашин на 28 м/мест	1	
P5	Гостевая стоянка для автомашин на 20 м/мест	1	
ИТОГО: 161 м/мест			
по	Площадка отдыха	6	

УСТАНОВКА БОРТОВОГО КАМНЯ В МЕСТАХ ПЕРЕСЕЧЕНИЯ ТРОТУАРА И ПРОЕЗЖЕЙ ЧАСТИ НА ПУТИ ДВИЖЕНИЯ ДЕТСКИХ И ИНВАЛИДНЫХ КОЛЯСОК

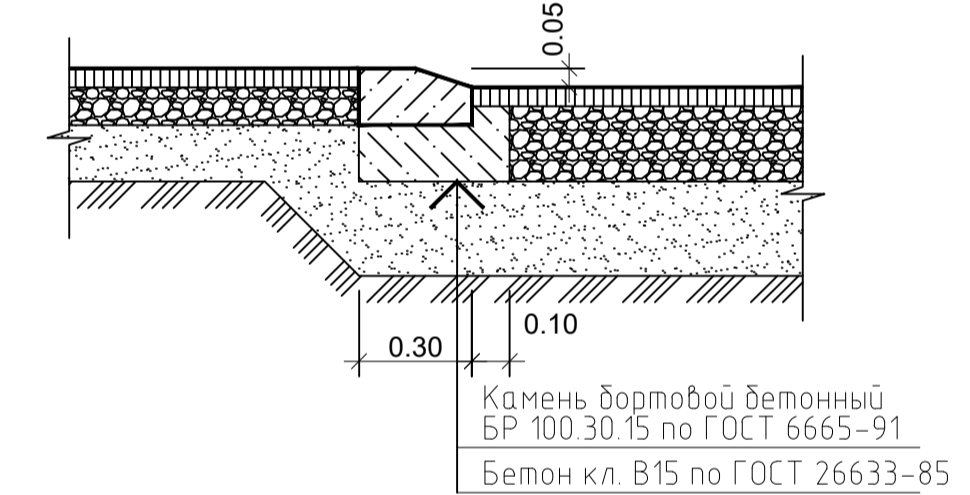
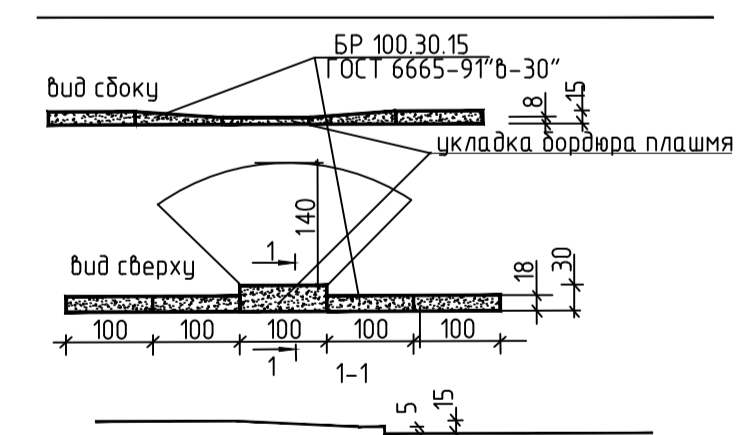


Схема размещения съезда для инвалидных колясок



Примечание:
Тактильные плитки использовать: тип рисунка – сеченные конусы в линейном порядке.
Разрешено движение с осторожностью (ГОСТ Р 52875-2018, СП 59.13330.2016)
Предупреждает о преодолении препятствия на пути следования: как дверные проемы и лестницы, пандусы.
Монтировать на тротуаре за 300 мм до кромки приподнятой площадки, проступи первой ступени лестницы.

3857/1- ПЗУ					
Изм.	Колыч	Лист	№ок.	Подпись	Дата
Разработ.	Вакарчик				12.18
Проверил	Маузин				12.18
Н. контр.	Чельверов				12.18
ГИП	Прокофьев				12.18
ГАП	Чельверов				12.18
Ремонтно-восстановительные работы и приспособление под собственное использование «Онежская» здания «Дом Правительства» (объект культурного наследия (памятник истории и культуры) федерального значения «Здание Дома Советов» 1940г) расположенного по адресу: Чувашская Республика, г.Чебоксары, п/республики, д.9»					
				Лист	9
				Лист	9
				Лист	9
ООО "ВИНКАЙТ"					